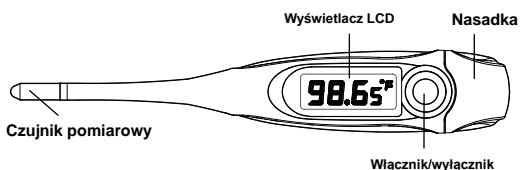


OPIS CZĘŚCI



SPECYFIKACJA

Zakres pomiaru:	32,00 °C do 43,99 °C (90,00 °F do 111,99 °F) poniżej 32,00 °C wskazanie Lo °C ponad 43,99 °C wskazanie HI °C
Podziałka:	0,10 °C
Dokładność pomiaru:	± 0,05 °C (± 0,10 °F)
Wyświetlacz:	wyświetlacz ciekłokrystaliczny, czteropozycyjny
Bateria (załączona):	1 bateria guzikowa Mikro Alkaline 1,5 V LR41, AG3 lub podobna
Zużycie energii:	0,15 mW podczas pomiaru
Okres użytkowania baterii:	ponad 2000 pomiarów
Wymiary:	ok. 133,5 x 22 x 11,5 mm
Ciężar:	ok. 15 g razem z baterią
Brzęczyk:	sygnał akustyczny ok. 4 s, gdy jest osiągnięta temperatura końcowa
Pamięć:	10 miejsca pamięci
Warunki eksploatacyjne:	temperatura: 10 °C do 40 °C (50 °F do 104 °F), wilgotność: 15 ~ 95 %
Warunki przechowywania:	temperatura: -25 °C do 55 °C (-13 °F do 131 °F), wilgotność: 15 ~ 95 %
Gwarancja jakości:	Termometr spełnia wymagania normy EN12470-3:2000+A1:2009 (Elektryczny termometr kompaktowy z urządzeniem maksymalnym). Geratherm® posiada certyfikat według dyrektywy 93/42/EWG, Załącznik II i DIN EN ISO 13485 i prawo do umieszczania na produkcie znaku CE 0118 (jednostka notyfikowana LMET).

PRZEŁĄCZENIE MIĘDZY °C I °F

- Naciśnij jeden raz włącznik/wyłącznik, a następnie natychmiast po raz drugi.
- Naciskając po raz drugi, przytrzymaj włącznik/wyłącznik przez około 3 sekundy.
- Symbol lub pojawia się na wyświetlaczu, czemu towarzyszy sygnał dźwiękowy.

STOSOWANIE METODY TERMICZNEJ

Termometr do pomiaru PTC (podstawowej temperatury ciała) służy do „naturalnego planowania rodziny”. Może jednak być także stosowany do zwykłego pomiaru temperatury ciała. Kobiety, które chcą znać swoje płodne dni, aby zająć w ciąży lub jej zapobiec, powinny stosować metodę pomiaru podstawowej temperatury ciała po przebudzeniu. Niewielkie wahania podstawowej temperatury ciała dostarczają informacji o przebiegu cyklu.

Między dwoma miesiączkami tworzy się z reguły tylko jedna zdolna do zapłodnienia komórka jajowa. Jajeczkowanie (owulacja), które następuje mniej więcej w połowie cyklu, jest miarodajne dla regulacji poczęcia i planowania ciąży.

1-2 dni po owulacji (jajeczkowaniu) podstawowa temperatura ciała wzrasta o 0,2 - 0,5 °C i na tym wyższym poziomie utrzymuje się aż do początku następnego cyklu. (Bezpośrednio przed dniem owulacji często obserwuje się obniżenie temperatury o ok. 0,1°C.) Gdy miało miejsce jajeczkowanie, w przeciągu 48 godzin powinien nastąpić wzrost temperatury. Znaczne odchylenia mogą oznaczać zakłócenia cyklu. Jeśli podstawowa temperatura ciała jest podwyższona także przed prawdopodobnym początkiem następnego cyklu, może to oznaczać ciążę.

Wynik pomiaru temperatury należy zapisywać na karcie obserwacji cyklu. Po 3 wypełnionych kartach obserwacji cyklu często można już zaobserwować schemat cyklu owulacyjnego.

SPOSÓB UŻYTKOWANIA TERMOMETRU

- Pomiaru dokonywać codziennie! Zawsze rano przed wstaniem z łóżka, możliwie o tej samej godzinie. Przed pomiarem nie jeść. Unikać wysiłku fizycznego. Jeżeli przerwa na sen nie była wystarczająca (przynajmniej 5-6 godzin) nie zapisywać zmierzonej wartości, w ogóle nie dokonywać pomiaru.
- Temperaturę mierzyć zawsze w tym samym miejscu: w jamie ustnej, w pochwie lub w odbytnicy. W obrębie jednego cyklu nie dokonywać zmiany miejsca pomiaru!
- Zmierzoną wartość zapisać na karcie obserwacji cyklu.
- Na karcie obserwacji cyklu odnotować wydarzenia mogące zmieniać podstawową temperaturę ciała (np. stosunek płciowy, przyjmowanie leków, konsumpcję alkoholu, stres, wysiłek fizyczny). Zapisać także krwawienia i cechy śluzu szyjki macicy.
- W razie nieprawidłowości lub zakłóceń cyklu zasięgnąć porady lekarskiej.

INSTRUKCJA OBSŁUGI

- Przycisnąć włącznik/wyłącznik, aby włączyć termometr. Pojawia się kompletny obraz świadczący, że wyświetlacz ciekłokrystaliczny funkcjonuje prawidłowo.
- Po wewnętrznym teście bezpieczeństwa pojawia się potwierdzające normalne funkcjonowanie termometru. W przeciwnym razie pojawia się , co oznacza, że termometr działa nieprawidłowo.
- Następnie na wyświetlaczu pojawia się temperatura otoczenia lub (), przy czym symbol °C lub °F miga. Termometr jest gotowy do pomiaru. Jeżeli w przeciągu następujących 3 minut nie będzie wykonany pomiar temperatury, termometr wyłączy się automatycznie.
- Czujnik pomiarowy odpowiednio do przewidzianej metody pomiaru włożyć pod język, do pochwy lub odbytu albo wsunąć pod pachę (patrz metody pomiaru).
- Gdy termometr zakończy pomiar temperatury, symbol °C lub °F przestaje migać, a zmierzona temperatura pojawia się na wyświetlaczu ciekłokrystalicznym i słychać przy tym 4 następujące po sobie sygnały dźwiękowe.
- Termometr kontynuuje pomiar temperatury przez kolejną minutę. Potem zmierzona temperatura jest zapisywana w pamięci i do chwili automatycznego wyłączenia, które następuje po 9 minutach, pokazywana na wyświetlaczu ciekłokrystalicznym.
- Jeśli zmierzona temperatura jest poza zakresem pomiaru, na wyświetlaczu pojawia się komunikat () lub ().

WYWOŁANIE OSTATNICH 10 ZMIERZONYCH WARTOŚCI

W pamięci można zapisać 10 wartości temperatury. Ostatnio zmierzona wartość pokazywana jest jako pierwsza. Zapamiętane wartości można wywołać w następujący sposób:

- Nacisnąć i przytrzymać włącznik/wyłącznik przez około 2 sekundy.
- Pojawia się następujące wskazanie . Ostatnio zapamiętana wartość wyświetlana jest przez 4 sekundy.
- W przeciągu jednej sekundy nacisnąć włącznik/wyłącznik, aby wywołać drugą zapamiętaną wartość .
- Powtórzyć te czynności w celu wywołania wartości pomiarowych od 3 do 10.

AUTOMATYCZNE OŚWIETLENIE TŁA

Oświetlenie tła jest aktywowane automatycznie przy każdym naciśnięciu włącznika/wyłącznika i gaśnie w chwili zakończenia pomiaru przez termometr.

Po zakończeniu pomiaru, aby ponownie aktywować oświetlenie tła, należy nacisnąć i przytrzymać włącznik/wyłącznik. Ta funkcja przydaje się przy pomiarach lub wywoływaniu zapamiętanych wartości, gdy oświetlenie otoczenia jest niedostateczne.

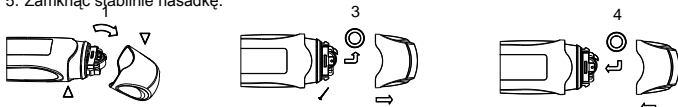
METODY POMIARU

1. **Pomiar w jamie ustanej** (około 10 – 20 sekund)
Czujnik pomiarowy włożyć pod język. Zadać o stały i dobry kontakt. Usta zamknąć i normalnie oddychać.
2. **Pomiar w odbytnicy** (około 10 – 15 sekund)
Czujnik pomiarowy posmarować wazeliną w celu ułatwienia wprowadzenia. Potem ostrożnie wprowadzić czujnik pomiarowy do odbytu na głębokość 2 - 3 cm.
3. **Pomiar w pochwie** (około 10 – 15 sekund)
Proszę zasięgnąć porady ginekologa.
4. **Pomiar pod pachą**
Ten sposób pomiaru z medycznego punktu widzenia daje niedokładne wyniki. Dlatego nie nadaje się do ustalania podstawowej temperatury ciała.
W celu zmierzenia gorączki dół pachowy osuszyć ręcznikiem. Czujnik pomiarowy wsunąć pod pachę. Mocno przycisnąć ramieniem.

WYMIANA BATERII

Gdy na wyświetlaczu pojawi się lub miga , konieczna jest wymiana baterii na nową. W tym celu należy wykonać następujące czynności:

1. Termometr obrócić, aby etykieta była skierowana do użytkownika. Zdjąć nasadkę, jak to pokazano na rysunku niżej.
2. Zużyta baterię usunąć przy pomocy szpiczastego przedmiotu, lecz nie stosować ostrego przedmiotu metalowego.
3. Wyjąć baterię.
4. Włożyć nową baterię guzikową 1,5-V stroną katodową (-) do góry.
5. Zamknąć stabilnie nasadkę.



Uwaga: Baterii nie wolno wyrzucać do śmieci domowych! Przechowywać w miejscu niedostępnym dla dzieci. Nie wrzucać baterii do ognia - może wybuchnąć!

Przy usuwaniu przyrządu oraz baterii przestrzegać zawsze aktualnie obowiązujących przepisów.

CZYSZCZENIE

Przy stosowaniu domowym czujnik pomiarowy zawsze czyścić **przed i po** każdym użyciu. Zaleca się łagodny roztwór mydła i 70-procentowy alkohol izopropylowy.

OSTRZEŻENIA

1. W przypadku stosowania tego termometru do pomiaru gorączki, należy pamiętać, by pomiar gorączki u dzieci zawsze dokonywany był pod nadzorem osoby dorosłej.
2. Utrzymująca się gorączka, zwłaszcza u dzieci, wymaga konsultacji z lekarzem. W takim przypadku proszę skontaktować się z lekarzem.
3. Tego termometru nie wolno gotować, nie nagryzać, nie wyginać, nie upuszczać, nie rozkładać na części.
4. Unikać dokonywania pomiaru temperatury 30 minut po zajęciach sportowych, po kąpieli i po jedzeniu.
5. Podczas używania, przechowywania lub transportu nie wystawiać termometru na bezpośrednie działanie promieni słonecznych, wilgoci lub skrajnej temperatury i chronić przed zabrudzeniem.
6. Przed użyciem termometr ogrzać do temperatury pokojowej, jeżeli był on przechowywany w znacznie niższej temperaturze.

GWARANCJA

Gwarancja na ten termometr wynosi 2 lata od daty zakupu i obejmuje wady spowodowane przez producenta przy normalnym stosowaniu. Termometr naprawimy bezpłatnie, jeżeli z powodu wadliwych części lub wadliwego montażu funkcjonuje on nieprawidłowo. Niniejsza gwarancja obejmuje wszystkie części za wyjątkiem baterii. Gwarancja nie obejmuje uszkodzeń termometru spowodowanych nieprawidłowym stosowaniem.

W przypadku stosowania profesjonalnego zalecamy dokonywanie kontroli termometru w autoryzowanym laboratorium co dwa lata (w Niemczech taki obowiązek jest przewidziany ustawą).

Producent:

Geratherm Medical AG
Fahrenheitstraße 1
D-98716 Geschwenda
Niemcy

CE 0118

